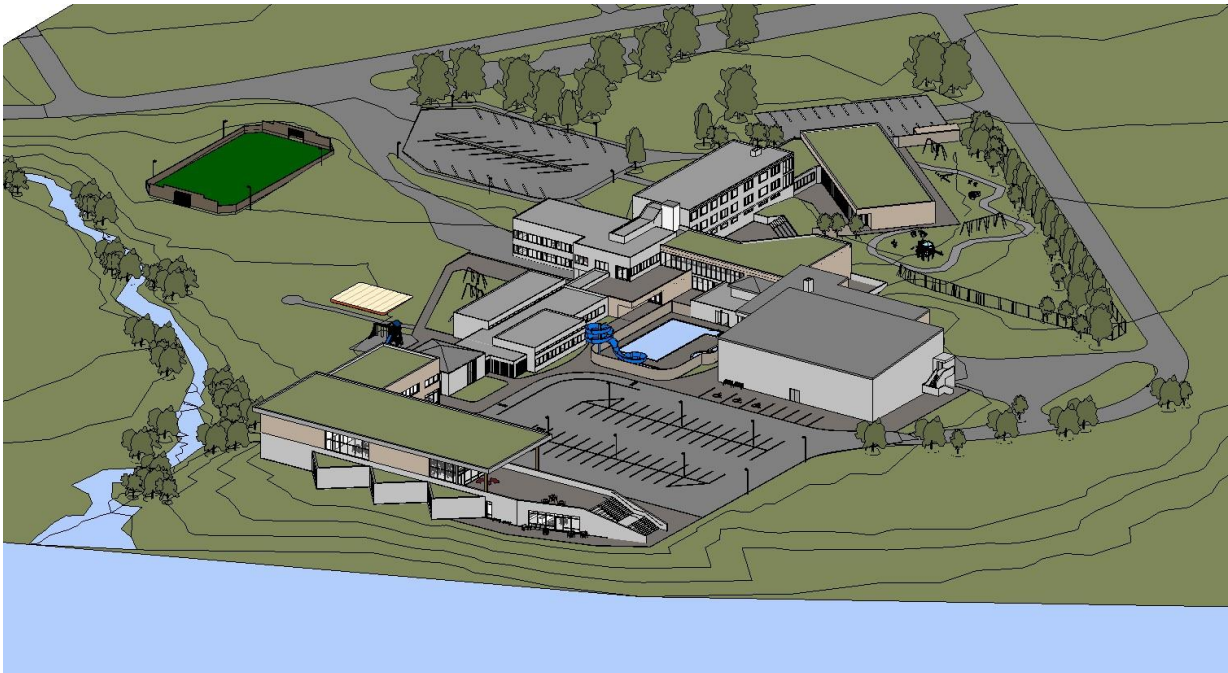


# Klaustrið

## Menningarhús Kirkjubæjarklaustri



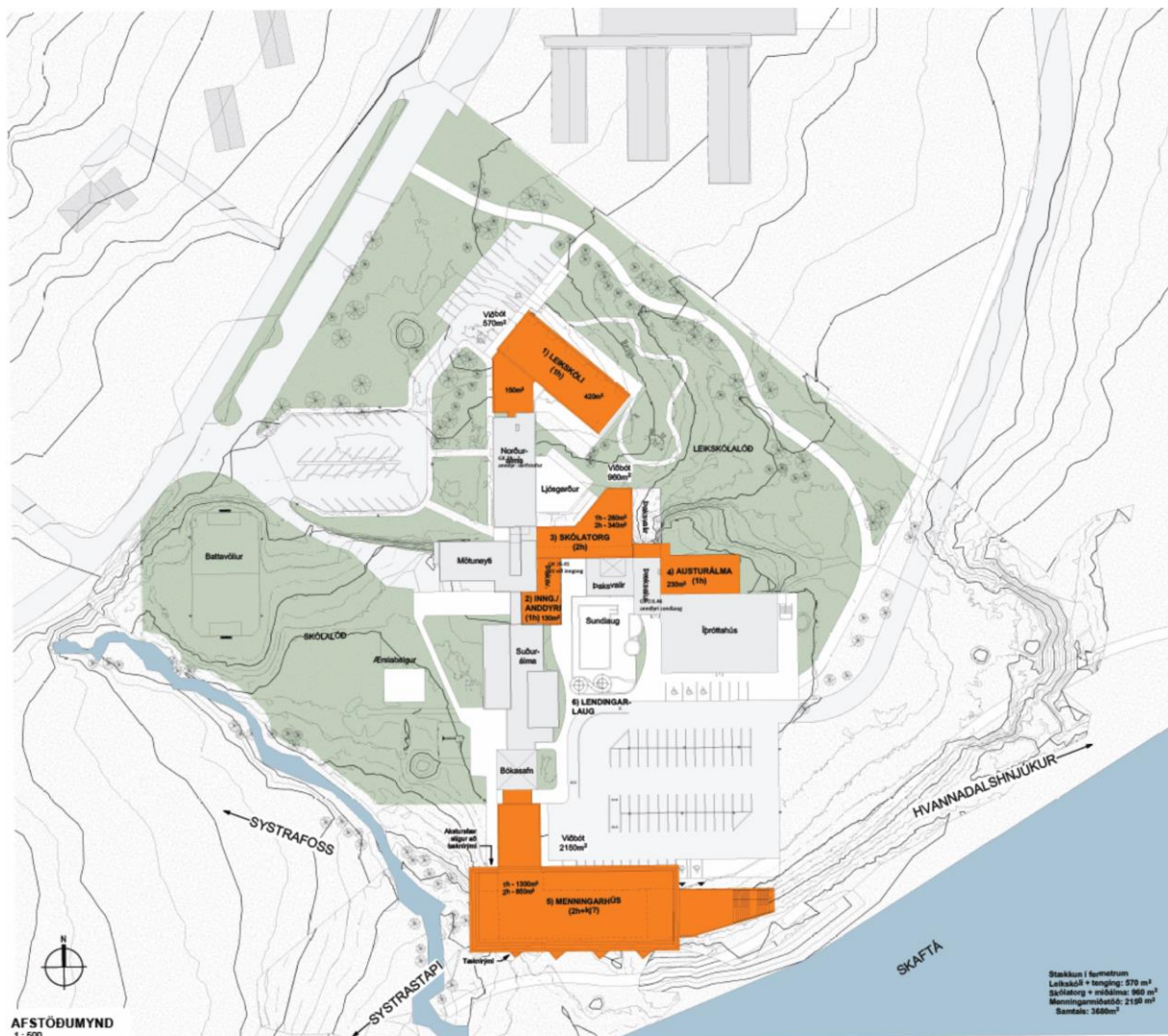
Kópavogi 12. desember 2024

## Klaustrið - Menningarhús Kirkjubæjarklaustri – Hugmynd 2024

Sveitarstjórn Skaftárhrepps fól ALARK arkitektum ehf að kanna mögulega uppbyggingu menningarhúss að Kirkjubæjarklaustri, nánar tiltekið á lóð Kirkjubæjarskóla, sunnan Klausturvegar.

Fyrir á lóðinni, auk grunnskóla, eru skrifstofur sveitarstjórnar Skaftárhrepps, sundlaug, íþróttahús og bókasafn og framtíðaráætlanir sveitarfélagsins miða við að leikskóli verði byggður nyrst á lóðinni, samtengdur móðurhúsinu auk viðbygginga við grunnskólann. Allar þessar stofnanir munu samtengjast og mynda eitt heildar mannvirki, þannig að unnt verði að ganga þurrum fótum milli þeirra allra.

Staðsetning Menningarhúss er ráðgerð sunnan við bókasafnið, syðst á þessum sannkallaða menningarreit. Samhliða þeirri ráðagerð flyst aðalinngangur bókasafns í nýjan sameiginlegan inngang með menningarmiðstöð, sem verður staðsettur á milli þeirra. Gert er ráð fyrir tveggja hæða mannvirki þar sem neðri hæð mun hýsa skrifstofur sveitarfélagsins, félagsmiðstöðvar bæjarbúa, Erróstofu/-setur og kaffihús en efri hæð mun hýsa tónlistarskóla, veislusal og útsýnispakgarð.

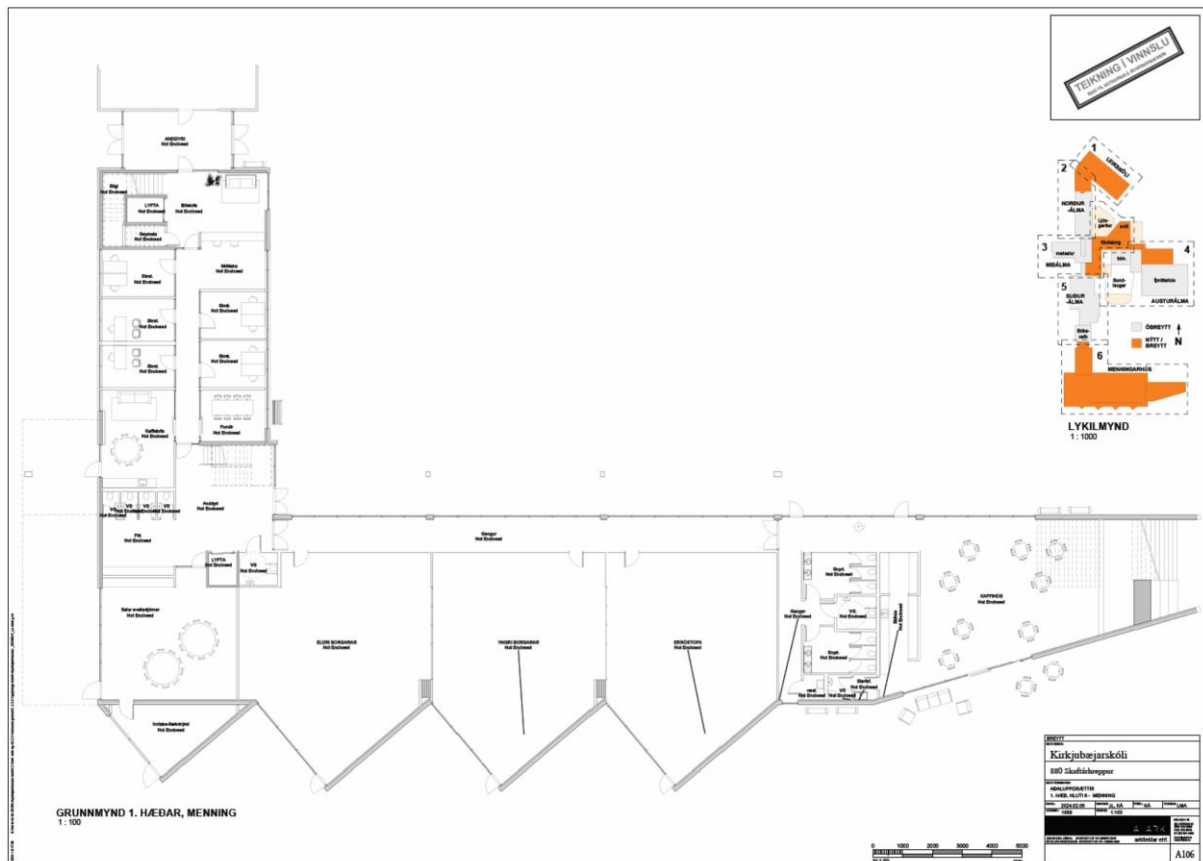


Afstöðumynd menningarreits Kirkjubæjarklausturs

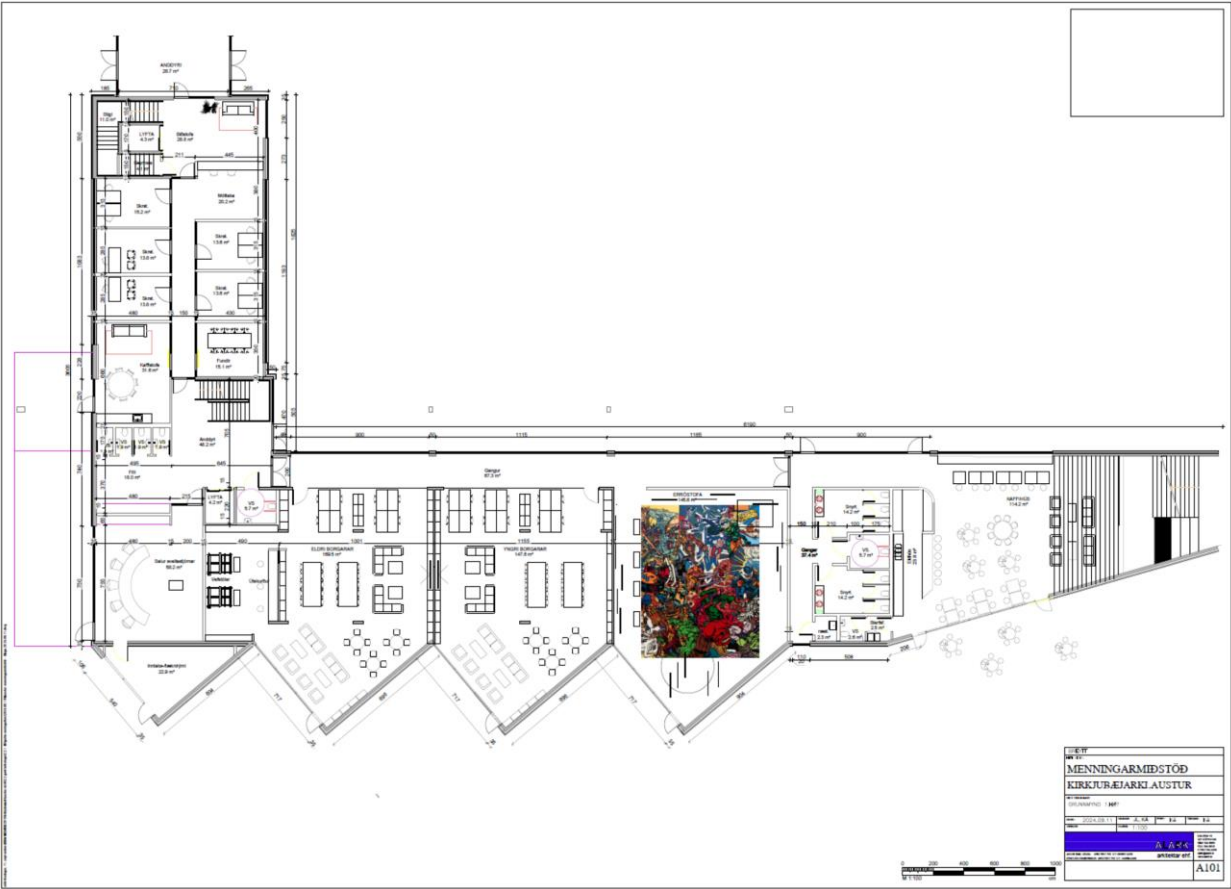


**1.hæð. Skrifstofa sveitarfélagsins, félagsmiðstöð eldri borgara, félagsmiðstöð yngri borgara, Erróstofa, kaffihús, ca 1.300 m<sup>2</sup> brúttó.**

- Mannvirkið, sem er vinkillaga, tengist við bókasafnið um anddyrisbyggingu á einni hæð. Anddyri þetta mun þjóna bæði bókasafni og skrifstofum sveitarfélagsins, en þeim er komið fyrir í tillögunni á 1.hæð hins nýja mannvirkis.
- Stigahús og lyfta ásamt biðstofu fyrir viðskiptavini og gesti skrifstofu sveitarstjórnar taka á móti gestum úr anddyri.
- Syðst í vinklinum er sveitarstjórnarsalurinn.
- Við hlið salarins í austurálmú raða sér félagsaðstaða eldri - og yngri borgara ásamt Erróstofu og austast er gert ráð fyrir litlu kaffihúsi með útsýni mót ánni.
- Sérinngangur með stigahúsi og lyftu fyrir veislusal sem er á 2.hæð er í innhorni vinkilformsins.
- Innangengt er milli allra eininga 1.hæðar.



1.hæð Klautursins



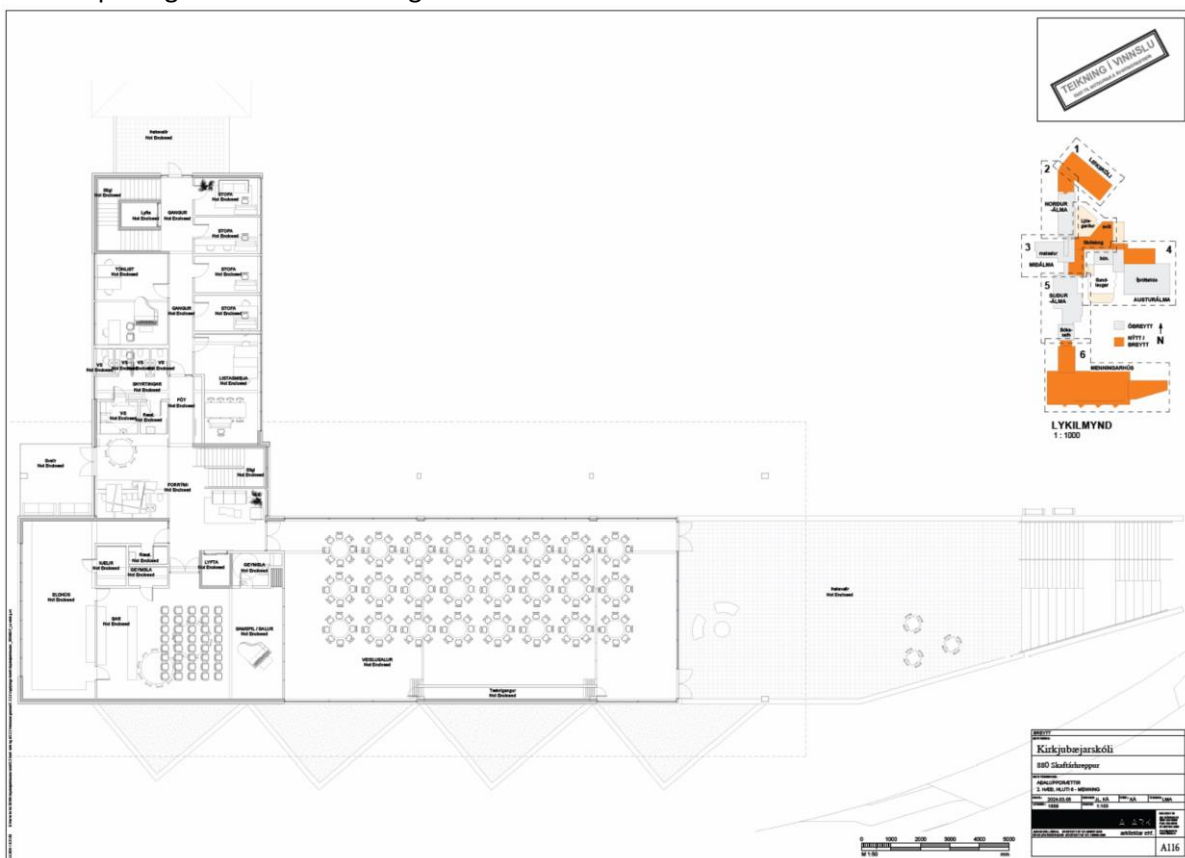
1.hæð Klaustursins- hugmynd að nánari tilhögun



Kaffihús í Klaustrinu

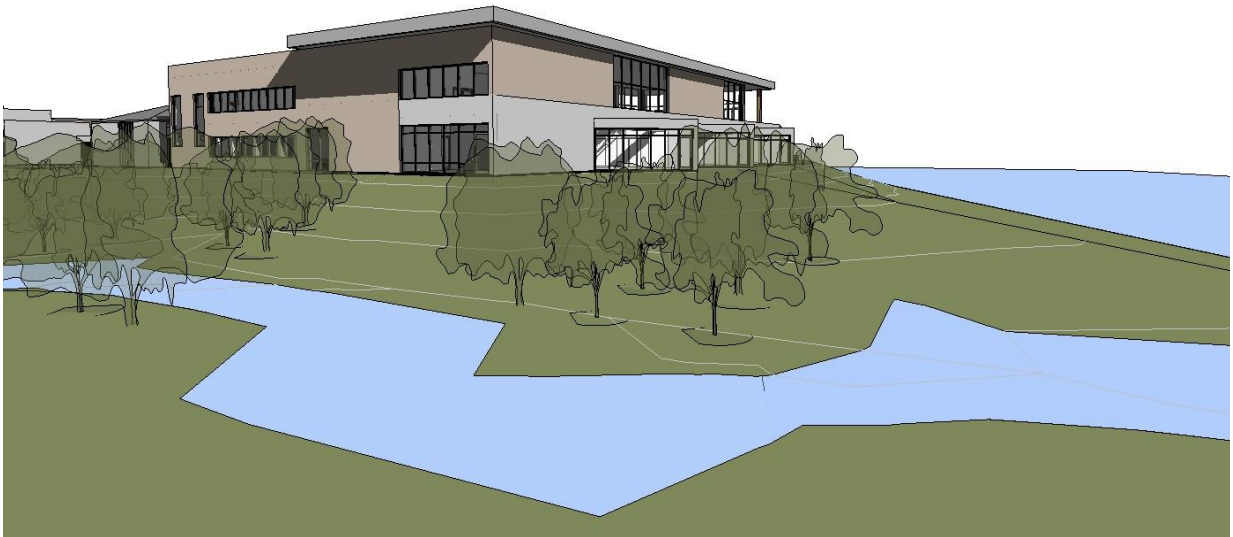
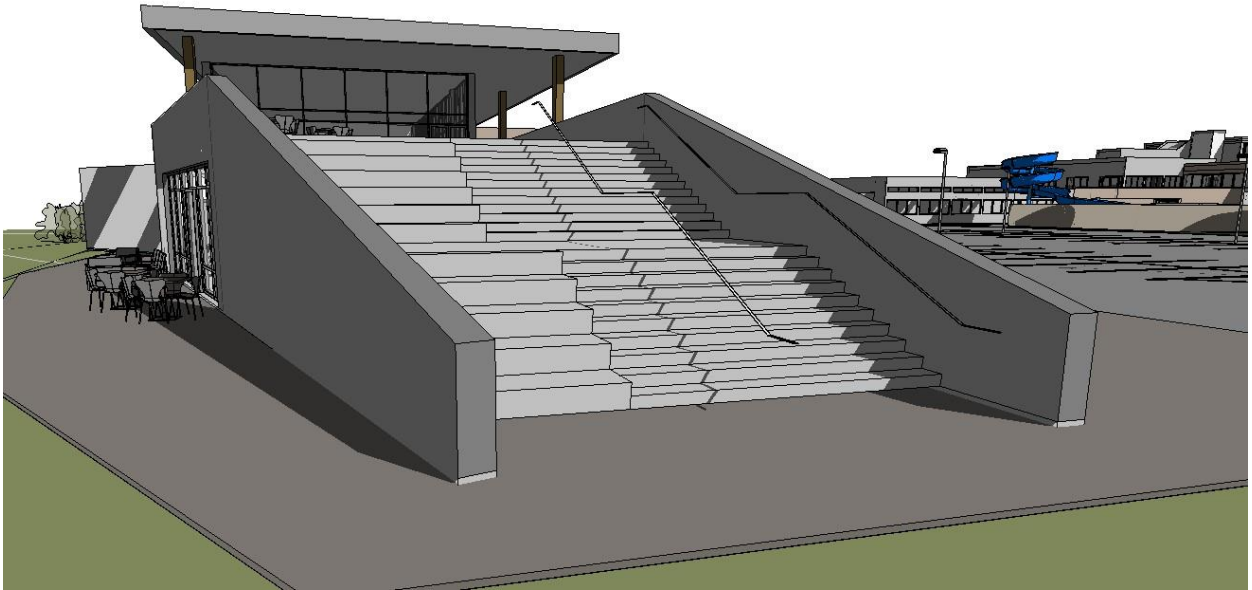
## 2.hæð. Tónlistarskóli, veislusalur, þakgarður með útsýni til allra átta, ca 850 m<sup>2</sup> brúttó.

- Aðkoma að tónlistarskóla er um stigahús og lyftu við bókasafnsanddyri.
- Kennsluherbergi vel hljóðeinangruð, fjöldi og stærð skoðist nánar.
- Tillaga um að samspilssalur verði hluti af veislusal, sem hægt er að afmarka með fellivegg sem uppfyllir hljóðvistarkröfur.
- Stiga/lyftuhús í innhorni vinkilbyggingar þjónar veislusal.
- Ath stærð veislusalar. Er 555m<sup>2</sup> netto á uppdrætti, innfelur sali, stigahús, snyrtingar og eldhús. Borðsalur sjálfur er um 400m<sup>2</sup> nettó, á uppdrætti.
- Útsvæði/þakgarður tryggir öruggar flóttaleiðir úr sal, en veitir jafnframt möguleika á skemmtilegu útirými með góðu útsýni.
- Þakgarður snýr vel að útsýni og sólu og trappast niður um þrep, stalla og skábrautir og tengist þannig niður að árbakka og bílastæðum.



## 2.hæð Klaustursins



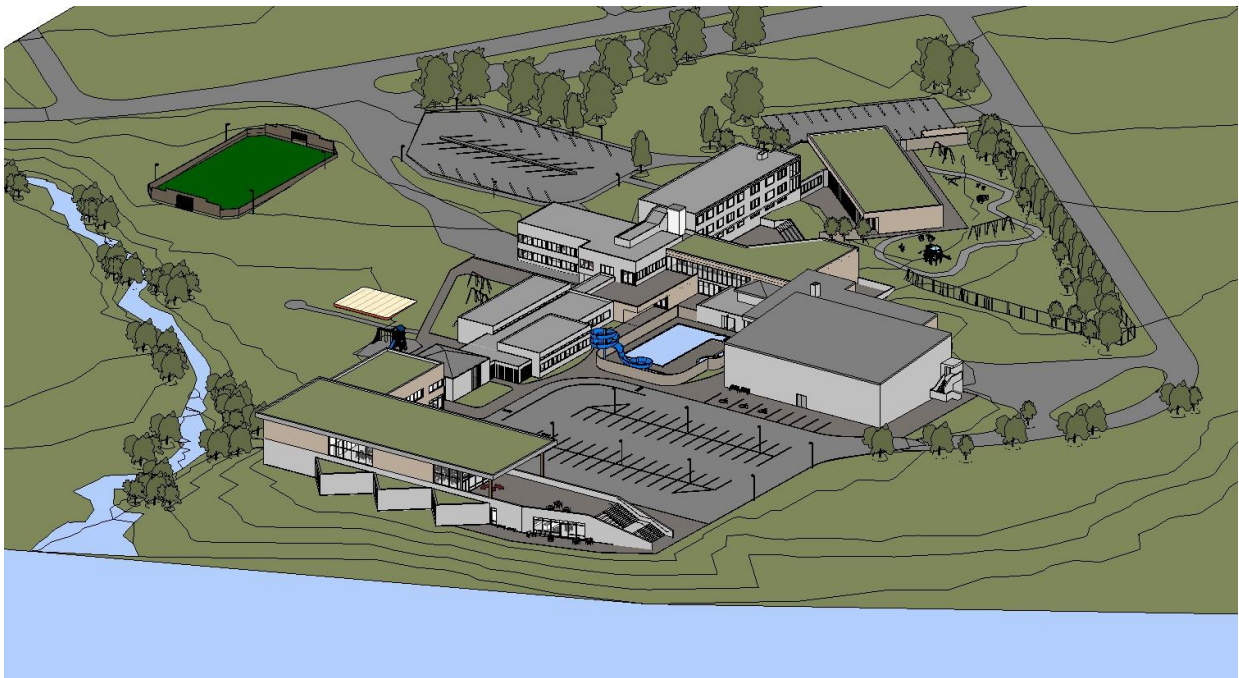


Gert er ráð fyrir að mannvirkið verði byggt úr steypueiningum og límtré. Yfirbragð mannvikis dragi keim af umhverfi sínu og sögu, t.d. með hraun- og trjápökum útveggjum að hluta, gróðurþekju þaka og skírskotun í klaustursímynd með súlnaröðum o.fl. Vinnuheiti Menningarhúss er Klaustrið.

Heildarstærð Menningarhúss er áætluð ca 2.150m<sup>2</sup>



Klaustrið við árbakkann



f.h. ALARK arkitekta ehf

Kristján Ásgeirsson arkitekt faí